

I. PRODUCCION GLOBAL Y VALOR PRIMARIO

1. Incremento de la producción física



La curva de la producción pesquera global, había tenido su máxima inflexión en 1955, considerada en su volumen físico. El descenso registrado en el año siguiente resultó poco pronunciado, y ampliamente compensado al traducir el peso en valor. Ahora, al compulsar los resultados de 1957, nos encontramos con que la curva ha tomado de

nuevo el sentido ascendente, con repercusión copiosa, como veremos enseguida, en la columna de la producción económica. El enfoque retrospectivo puede proporcionarnos la imagen más útil de tal fenómeno.

| | |
|--------------|---------------|
| + 1950 | 578.000 tons. |
| + 1951 | 613.000 " |
| - 1952 | 612.000 " |
| + 1953 | 655.000 " |
| + 1954 | 665.000 " |
| + 1955 | 784.000 " |
| - 1956 | 774.227 " |
| + 1957 | 789.800 " |

En el decenio que corre, sólo dos años ostentan el signo menos, en relación al volumen de las descargas en el precedente. Sólo en uno la diferencia adquirió algún relieve—de casi 10.000 tons.—, lo que obliga a concluir reconociendo que la producción pesquera española se viene desarrollando en franca y firme expansión. Sin embargo, tal deducción no sería válida a todos los efectos.

No puede olvidarse que la flota aumenta de día en día. Por tanto, 15 o 20.000 toneladas de incremento de un año a otro, pueden significar poco o nada desde el punto de vista de la producción unitaria. Lo que habría que analizar era, precisamente, si la mejora aparente corresponde a una mejora real, o si estamos ante un velo de guarismos que no deja ver una situación menos satisfactoria. Pero con los medios estadísticos precarios, que hasta ahora nos es dado manejar, no es posible calar a mayores profundidades en busca de la fría verdad económica, conductora de nuestros juicios de valor.

Parece innecesario añadir que, aun aproximándose a las 800.000 toneladas la producción controlable, el volumen efectivo ha desbordado ampliamente esa cifra. La crónica evasión

II. LOCALIZACION DE LAS DESCARGAS

3. Producción por regiones marítimas



El incremento de la producción no aparece uniformemente distribuido, si atendemos a la geografía de las descargas. El análisis bajo este ángulo resulta expuesto a resultados carentes de precisión, dada la frecuente transferencia de unidades entre una y otra región, y la eventualidad de las descargas fuera del puerto de base.

Las dos regiones costeras situadas en cabeza, a través de la estadística aparecen desfavorecidas en 1957. Acusan una pequeña baja en relación a 1956. En cambio, la región sudatlántica registra un incremento casi tan aparatoso como el que alcanzó en 1955. También lo acusan, aunque de modesto alcance, la canaria, la tramontana y la balear. Sin embargo, en las dos regiones oceánicas que acusan incremento, no puede decirse que sea obtenido a expensas de la flota propia. Precisamente se ha alcanzado a expensas de la flota transferida transitoriamente, de aquellas dos primeras regiones cuyo volumen de descargas podría considerarse estancado.

Veamos, en los tres años últimos, la evolución de este dato en las regiones atlánticas:

y las explicables omisiones representan un porcentaje de cierta importancia, que tácitamente hemos de añadir a los números que lucen en la estadística.

2. Rendimiento en primera venta

El crecimiento de la producción en 1957, se ha reflejado más ostensiblemente en la columna del rendimiento monetario. También aquí se trata de valores nominales, que se desinflarían espectacularmente si los redujéramos a índices deflacionados, tomando como base a 1940 u otro de relativo equilibrio. Quiere decirse qué, sólo una parte del aumento en la producción económica corresponde al aumento alcanzado en la producción física, y que el resto ha de imputarse a un repunte sostenido de los precios medios.

He aquí, en la misma serie cronológica antes utilizada, los valores primarios alcanzados con la producción pesquera de cada año, en miles de pesetas:

| | |
|--------------|-------------|
| + 1950 | 2.756.500,0 |
| + 1951 | 3.115.500,0 |
| - 1952 | 2.830.000,0 |
| + 1953 | 3.428.000,0 |
| + 1954 | 3.526.235,0 |
| + 1955 | 4.317.774,5 |
| + 1956 | 4.514.707,5 |
| + 1957 | 5.185.908,8 |

En ocho años se ha duplicado el ingreso nominal, reparitable a los factores de la producción pesquera. Si el volumen de la producción física hubiera crecido en la misma proporción, habría rebasado en la estadística de descargas más del millón ciento cincuenta mil toneladas. Otra demostración de que la inflación también penetra en el campo pesquero, y opera con independencia de la densidad real.

La diferencia de un año a otro, especialmente entre los dos últimos, revela un desplazamiento de la demanda de alimentos hacia el sector de los de origen marino, donde aun hay especies ricas en proteínas y calorías, que se pueden adquirir a bajo precio. En todo tiempo, y aun en éste, cuando hasta las patatas experimentan veleidades alcistas insospechables.

| | 1955 | 1956 | 1957 | |
|---------------------|---------|---------|---------|-------|
| Noroeste | 262.000 | 251.262 | 249.734 | tons. |
| Cantábrica | 186.088 | 197.313 | 177.266 | " |
| Sud-Atlántica | 188.322 | 146.989 | 172.534 | " |
| Canaria | 46.209 | 47.272 | 54.088 | " |

Con independencia de que las dos últimas regiones se nutran instrumentalmente de las dos primeras, el fenómeno responde a un mayor aumento de la productividad en la pesca al Sur. El factor de la menor interferencia atmosférica, la progresión de las pescas de túnidos y crustáceos finos, y la menor concurrencia de flota en relación a los caladeros ibéricos o nórdicos, se reflejan en la estadística de producción.

4. Producción por puertos principales

En las dos regiones marítimas del Norte, se ha mantenido la jerarquía tradicional entre los grandes puertos. Vigo concentró el mayor volumen, 118.687 toneladas, comprendiendo peces, crustáceos y moluscos. Pasajes se ha situado a continuación, con 94.656, y La Coruña en el tercero, con 58.811. En los tres el total de las caladas del año acusa des-



A TRAVÉS DE LA ESTADÍSTICA

censo, comparándolo con el de 1956, pues en este año registraron, 119.650 el primero, 95.500 el segundo y casi 64.000 el tercero.

Entre el primero y el tercero la diferencia se reducirá bastante, cuando se terminen las obras, en avanzado curso, de la factoría que edifica "Pebsa" en el puerto herculino. Los programas de nuevas unidades que se están construyendo, destinadas a la base de Vigo, compensarán pronto, seguramente, la menor afluencia de descargas que pueda producirse en Chapela, a consecuencia de la próxima transferencia de la flota bacaladera.

Cádiz vuelve a ser desplazado del cuarto puesto, entre los grandes concentradores de la producción pesquera española. Ahora lo ocupa Las Palmas de Gran Canaria, con 43.726 toneladas. Huelva y Algeciras se sitúan también sobre el histórico puerto de los fenicios, con totales de 33.157 y 33.130

III. RENDIMIENTO DE LOS GRANDES GADIDOS

5. Decreciente en el "gadus morrue"



En cifra redonda, la estadística sitúa en 50.000 toneladas de bacalao verde, la producción obtenida en 1957, por "trawlers" grandes y parejas, imputable al área de la ICNAF (Terranova). Computándose el peso eliminado en la fase de pre-industrialización a bordo, y restablecido aproximadamente el computable al salir el pescado del agua, aquella cifra se elevaría aproximadamente al triple. Aun así, acusa bastante decrecimiento, en relación a la producción de 1956, que fué de unas 178.000 toneladas, según la misma fuente.

No representa la totalidad de la producción de este gárido, pues también entran en ella caladas del arrastre en el Atlántico oriental, y a veces el producto de expediciones a los caladeros islandeses. Puede este factor disminuir las 25.000 toneladas que, aproximadamente deberían señalarse como diferencia entre uno y otro año. Sin embargo, hay bastantes motivos para afirmar que los rendimientos de la campaña bacaladera de 1957, fueron sensiblemente inferiores a los de 1956.

Tomaron parte en ella 28 parejas y 38 bous, o sea, 94 buques en total. Pero el sector parejero estuvo asistido por 10 buques de transportes, lo que sin duda ha contribuido a aumentar la productividad de su esfuerzo. Independientemente de esta cooperación funcional aumentativa del rendimiento, concurren razones para suponer que la campaña fué más favorable a las parejas que a los bous. Alguna comparación puede demostrarlo.

Los 10 buques de Pebsa con capacidad de 13.576 toneladas, realizando dos viajes en el año—tal vez no todos—, descargaron 12.638 toneladas de bacalao verde, en total. Las 28 parejas, con tonelaje menor—11.437,36—, descargaron 16.827 de la misma mercancía. Esta cifra no ha sido alcanzada ni por Pysbe, que descargó 15.259 toneladas de verde, habiendo empleado 14 bous con un tonelaje total de 18.339.

Estos resultados no permiten tomar partido en orden al problema de la productividad comparada entre la pareja y el "trawler". Para ello sería necesario afinar más en el análisis. Pero como dato orientador resultan de utilidad. Y buena

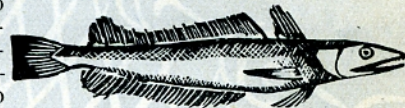
prueba de ello se ofrece en la reanimación que se advierte, para la construcción de parejeros grandes.

toneladas respectivamente. El descenso de Cádiz, a 32.926 desde las 40.000 que registró en 1956 merece escaso crédito, pero ha de admitirse aquí mientras la estadística no diga otra cosa más aproximada a la verdad real.

También es ostensible, aunque más explicable, la baja en las descargas efectuadas en Málaga, que solamente totaliza unas 23.014 tons., después de acercarse a 27.000 en el año precedente.

Entre los puertos del Cantábrico, la decadencia de Gijón se acentúa, mientras se afirma el crecimiento de Ondárroa. Aunque este puerto ha recibido en 1957 solamente unas 15.000 toneladas, con una minoración de casi 6.000 respecto al año anterior, triplica el volumen del movimiento pesquero que se desarrolla en los muelles del Musel. Avilés y Bermeo también acusan decrecimiento con respecto al volumen respectivo de 1956, pero esta fluctuación carece de relevancia.

6. Repunta la producción merlucera



La producción del otro gárido grande—la merluza—, había experimentado una caída acentuada en 1956. De 104.000 toneladas que representara en la estadística de 1955, computando la pescadilla con el tamaño plenamente adulto, descendiera a menos de 65.000. Esta curva se ha modificado en sentido recuperatorio, que por fortuna se acentúa en 1958.

En el Norte, los tres grandes centros merluceros son Vigo, Pasajes y La Coruña. Dos acusan mejoría en el global de las descargas de esta especie: el primero de 9.000 toneladas en 1956 a 10.500 en 1957, el tercero de 6.000 a 7.000. Pasajes, mantiene un rendimiento equivalente en ambos años: 10.709 y 10.500 toneladas, aproximadamente.

En el Sur, las mayores descargas de merlucidos suelen concentrarse en Cádiz, Huelva y Algeciras. Aunque el dato sorprenda, la estadística a que este comentario se contrae, acusa baja en el primero. De 13.625 toneladas en 1956, luce con unas 1.000 menos en 1957. En cambio, Huelva se remonta de 7.200 a 9.760 y Algeciras de 2.700 a 4.000 toneladas. En los demás puertos, los índices cuantitativos mantienen la misma orientación. Marín, por ejemplo, de 2.800 ha subido a más de 5.000 toneladas.

Utilizando índices cualitativos—proporción relativa de merluza y pescadilla en el total—Vigo aumentó el cupo de la primera de 1.775 a 2.092 toneladas y La Coruña de 1.454 a 1.638, pero en Pasajes y Marín el incremento se inclina del lado de la pescadilla.

En los citados puertos de la Sur-atlántica, también se advierte incremento en la proporción de merluza.

Como esta especie, tan solicitada y de distribución tan extensa, parece de las más vulnerables a consecuencia del arrastre exhaustivo, las observaciones que la estadística permite hacer desde nuestro ángulo, no inspiran pesimismo alguno. Al menos por esta vez.

IV. CONTRIBUCION DE LOS CLUPEIFORMES

7. Tendencia recuperatoria en la sardina



La tendencia que destacábamos hace un año, al comentar la evolución de la producción sardinería en 1956, se ha acentuado a lo largo de 1957. No era otra que la de acusar cierto desplazamiento hacia occidente, que implica decrecimiento en las descargas

de Algeciras y Málaga, e incremento en los puertos atlánticos especializados en pescas de superficie. Puede advertirse con mayor claridad cuanto terreno ha ganado tal tendencia, con sólo pasar la vista por el siguiente cuadro:

| | 1956 | 1957 |
|-----------------------|-----------|-----------|
| + Isla Cristina | 10.326 t. | 12.334 t. |
| + Ayamonte | 8.225 " | 11.319 " |
| + Vigo | 4.135 " | 7.348 " |

| | 1956 | 1957 |
|-------------------|---------|---------|
| + Barbate | 3.925 " | 5.881 " |
| — Algeciras | 5.711 " | 4.500 " |
| — Málaga | 3.329 " | 2.017 " |
| — Almería | 3.334 " | 2.082 " |
| — Melilla | 3.042 " | 2.025 " |

Los signos y las columnas no autorizan a suponer que ciertos cambios biológicos o hidrológicos, explican la evolución aquí revelada. No depende la pesca tan sólo de la abundancia potencial, mas que si el esfuerzo de pesca es el mismo. No hay duda de que en la flota del arco sur-atlántico se han introducido mejoras técnicas, que se vienen traduciendo en aumento creciente de la producción. Si la flota sardinera del Noroeste, especialmente en la zona Sur, se equipara debidamente, aumentando su radio de acción y sus medios de detección de bancos, la normalidad en el rendimiento de un recurso tan importante no tardaría en alcanzarse.

La productividad sardinera del Cantábrico sigue tan generalizada como en años precedentes. Resulta casi tan inexplicable, dada la abundancia que se advierte en Francia, como la que castigaba las costas de Galicia hasta que se ha iniciado la evolución hacia un mayor nivel en el volumen de las capturas.

Por el momento, esta reacción no es vigorosa ni puede reputarse consistente, pero tampoco podrá consolidarse si los equipos no se renuevan y adaptan al progreso técnico. Cada día resulta más evidente que el fallo en gran parte responde a inhibición del esfuerzo de captura, o a su falta de eficiencia práctica.

V. LA PRODUCCION DE LOS TUNIDOS

9. Descenso en la del atún blanco

La campaña de la albacora produjo en 1957 una primera impresión bastante satisfactoria. Se dió por clausurada un poco prematuramente, en parte para intentar a tiempo el cambio del escenario nórdico por el sub-tropical. En conjunto, si los números no mienten, resultó inferior a la del año 1956.

Las descargas suelen concentrarse en puertos gallegos y cantábricos. A través de las cifras correspondientes a cada uno, se puede obtener una imagen gráfica bastante expresiva, de que los resultados no fueron como para regocijarse con ellos, en cuanto a producción física:

| | 1956 | 1957 |
|----------------|----------|----------|
| — Bermeo | 4.196 t. | 3.641 t. |
| — Avilés | 3.449 " | 3.227 " |
| — Vigo | 3.631 " | 2.640 " |
| + Coruña | 485 " | 2.120 " |
| + Cangas | 433 " | 911 " |

De todos modos, no puede decirse que globalmente la diferencia entre un año y otro sea ostensible. El aumento que registra el puerto herculino se debe principalmente a la recalcada de unidades desplazadas del Cantábrico. El que acusa Cangas, y las entradas en Bueu, podrían imputarse sin error a la flota que tiene su base en Vigo.

En conclusión puede afirmarse que, la producción de atún blanco se desarrolla con bastante equilibrio, pero no en cuanto a los precios. Porque mientras las ventas en la Lonja de Vigo produjeron 48.175.000 pesetas en 1956, este rendimiento se elevó a casi 59 millones de pesetas en 1957, con mil toneladas menos. En Bermeo el fenómeno no fué tan acentuado. Con más de 600 toneladas menos se recaudaron 4 millones de

8. Se acentúa el auge del bocarte



En la pesca del bocarte, los resultados de 1956 habían significado una mejora de relativa importancia sobre los de 1955. Pero en 1957 la tendencia ha adquirido mucha mayor expansión. Y no solamente en el Cantábrico, pues Algeciras logró recobrar el primer puesto como centro de la oferta boqueronera. Este fenómeno, desgraciadamente, no tuvo reflejo fuerte en la producción de Galicia, como puede verse en otro cuadro:

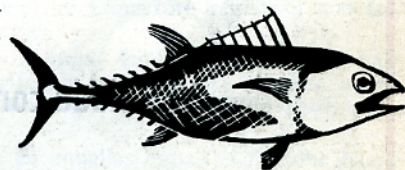
| | 1956 | 1957 |
|---------------------------|----------|----------|
| + Algeciras | 8.233 t. | 8.340 t. |
| + Bermeo | 7.137 " | 7.814 " |
| — S. Sebastián | 8.313 " | 7.325 " |
| — Santoña | 6.797 " | 6.622 " |
| — Málaga | 6.654 " | 3.311 " |
| + Laredo | " | 3.249 " |
| + Zumaya | 2.135 " | 3.243 " |
| + Castro - Urdiales | " | 2.096 " |
| + Vigo | 152 " | 1.074 " |

Como la anchoa proporciona un recurso en gran parte destinado a la exportación, bien en salmuera, bien en filetes enlatados, la expansión que se viene registrando en las cosechas anuales, compensa en buena parte la persistencia de la crisis sardinera en la región cantábrica. En cambio, algún puerto que últimamente había adquirido auge en la industrialización, como Málaga, resulta desfavorecido tanto por uno como por el otro recurso.

pesetas más. La presión de la demanda conservera es sin duda el factor responsable de tales diferencias.

10. Progresión en la del atún rojo

El atún rojo y sus afines ha evolucionado en 1957 más favorablemente que en el año precedente. La producción, como es sabido, procede tanto de artes fijos, como de artes móviles. Estos elevaron sus niveles de capturas, bastante apreciablemente.



Las almadrabas consorciadas y las pocas que se calan fuera del monopolio, en conjunto declararon unas 10.200 toneladas, cifra aproximadamente igual a la declarada en 1956. De aquéllas, la de Ensenada de Barbate, capturó más de 1.200 toneladas más en el año último. Punta de la Isla unas 100 menos y Lances de Tarifa unas 200.

La campaña del atún en aguas africanas, canaliza casi totalmente su producción hacia Las Palmas de Gran Canaria. Registrara en 1956 unas 2.058 toneladas, pero en 1957 registró una entrada de 3.224. Esta modalidad pesquera está llamada a alcanzar una vigorosa progresión, de la que no es más que un provechoso anticipo la diferencia apuntada.

Sería interesante analizar los precios, para compararlos con los que obtuvieron en la Península especies análogas. Como uno responden al control de lonja y otros no, la operación no ofrecería las mínimas garantías.

El sector de los túnidos está experimentando una evolución interesante. Tal vez resulte un poco tardía, dado el vuelo que esta modalidad está adquiriendo en otros países, competidores del nuestro en las exportaciones al mercado internacional. De todos modos, las unidades modernas de pesca, imprimirán un rumbo mucho más ambicioso a la explotación de este recurso.

VI. OTRAS ESPECIES IMPORTANTES DE PESCADOS

11. Descenso en la producción de chicharro



La geografía del jurel se extiende principalmente en aguas gallegas. Después de un pronunciada fluctuación descendente, en 1956 acusara esta producción un incremento apreciable, que no se ha consolidado. Así,

La Coruña y Vigo, que siempre alcanzaron los más altos volúmenes, vuelven a reflejar la tendencia a la escasez. El puerto herculino de casi 13.000 toneladas en 1956 descendió a menos de 10.000 en 1957. El de la Oliva, de casi 10.500 a poco más de 9.200. Marín también aflojó sus cifras, lo mismo que Ribadeo.

En cambio, en los puertos del Sur, donde tiene mucha menos importancia la producción de chicharro, Huelva y Algeciras acusan alza, especialmente la segunda.

El precio en lonja parece haberse estabilizado en torno a tres pesetas kilogramo, que sigue siendo bajo en estos tiempos.

12. Fluctuación de la palometa

También esta especie tiene proclividad gallega. En 1957 ha evolucionado en alza con relación a Vigo y en baja con relación a La Coruña, que son los puertos de mayor concentración de descargas a base de este recurso.

En 1956 las entradas de palometa en Vigo no pasaron de 5.064 toneladas, mientras que en 1957 se elevaron a 6.650. En el otro gran puerto gallego, de 3.254 se redujeron a 1.446. Como la flota suele repartirse en uno y otro, aunque tenga su base en Vigo, la producción global puede considerarse estabilizada a un nivel satisfactorio.

El precio medio también parece mantenerse estable en torno a seis pesetas kilogramo. No podrá decirse, por tanto, que todo el pescado es caro.



13. Evolución del besugo



El más popular de los esparidos ofrece su mayor concentración en Pasajes. Por tanto, la mayor producción se obtiene de arrastre, ya que el palangre para esta especie no suele usarse en aquella localización. De casi 2.000 toneladas en 1956 aumentó la

producción a 3.323, elevando el rendimiento en pesetas de

17,5 millones a 37, lo que constituye un brillante resultado, que tal vez no compense otros de signo contrario.

La curva del descenso comprende a Vigo y La Coruña, aunque no sea muy pronunciada. En el primero de 2.305 toneladas a 2.295 y en la segunda de 2.209 a 1995. El precio repuntó algo en lonja: de 8 a 9 pesetas kilogramo, que no es una diferencia exagerada.

14. Repunta la producción de aguja

Como es sabido, la parda o aguja, adquirió auge en los puertos de Galicia, mientras el eclipse de la sardina se hacía casi total. En 1956 decayó bastante la producción de aquella especie, pero en 1957 la estadística parece anunciar en Vigo cierta recuperación. De 4.733 toneladas a 5.041. En cambio, no se ha registrado aumento en La Coruña, donde en 1956 se habían descargado 2.360 toneladas y en 1957 casi las mismas: 2.316.

El precio medio ha descendido de 3 pesetas a 2,5. Tal vez más a causa de la mayor disponibilidad de sardina que al escaso aumento en el volumen total.

De los otros puertos, sólo Algeciras acusa una producción de unas 500 toneladas.



15. Declinan las especies canarias



La producción de corvina vuelve a perder importancia en Canarias, al menos a través de su reflejo estadístico. En Las Palmas había acusado en 1956 algún incremento. Ahora se la ve descender de casi 3.000 toneladas a 728. No parece que

en los demás puertos del archipiélago haya predominado en las descargas, pues sólo en el de Lanzarote registran 500 toneladas más aproximadamente.

Las pescas de dentón o sama, también parece que han perdido importancia. Tenerife aparece con una modesta aportación de 302 toneladas. Tampoco era lucida la de 1956, pues no pasaba de 506.

Es posible que la pesca en aquellas aguas evolucione hacia recursos más productivos, como el atún, el calamar, la langosta y otros crustáceos finos. Aun así, la desviación no explicaría satisfactoriamente una reducción tan drástica en el volumen de las especies básicas de la pesca en aquellas aguas.

VII. EL SECTOR DE LOS MARISCOS

16. Los crustáceos más valorizados

El cuadro económico de los mariscos, se caracteriza por la primacía de la gamba. De esta clase sigue siendo el recurso de mayor rendimiento, concentrado como es tradicional, en el puerto de Huelva. Sin embargo, en 1957 descendió el volumen descargado, en relación a 1956. De 7.340 toneladas a 6.295. La diferencia es importante, dado el precio que alcanza en el mercado, pero no parece haberse resentido el rendimiento dinerario total, puesto que mientras las ventas totales produjeron en el puerto 111,5 millones en el año de mayor pesca, rebasaron los 120 en el de pesca menor.

También la cigala mantiene izado en Huelva su más alto



tabellón. En 1956 fué más generosa en pesos que en 1957: 1.308 toneladas "versus" 1.072, pero en uno y otro año el montante de las ventas primarias bordeó los 30.000.000 de pesetas. Es digno de anotar que La Coruña comienza a intensificar la producción de este recurso, pues en 1957 capturó 312 toneladas que valieron en el Muro casi 10 millones de pesetas. Esta cifra, y también en La Coruña, fué rebasada con sólo 154 toneladas de percebe, vendidas en 10.275.300 pesetas, lo que supone el record de precio de cuantos mariscos se destinan al mercado español.

La producción de langosta representa un factor de relieve en la estadística de Cádiz, pero no tanto como en 1956. En este año 889 toneladas se vendieron en casi 15,5 millones de pesetas, mientras en 1957 descendió la descarga a 627 y el importe total a menos de siete millones de pesetas. Son sólo 28 toneladas largas, La Coruña obtuvo casi 4,5 millones.

17. La producción de moluscos

Comienza a intensificarse en el Sur, hasta el punto de que han comenzado los envíos de calamar grande para las fábricas de conservas del Norte. Málaga ha logrado la primacía de este recurso en 1957, con 916 toneladas, que le proporcionaron un ingreso de casi 18 millones de pesetas. Más que la sardina y casi tanto como el boquerón. Vigo se ha situado a continuación, con 619 toneladas, vendidas en casi 8,5 millones de pesetas. Si se le suman los aines, pota y chopito, se alcanzan las 1.700 toneladas y los 16 millones.

En la producción de pulpo también tiene predominio La Coruña, que ha extraído 544 toneladas en 1957. Valieron en primera venta casi 5,5 millones de pesetas.

Otros reglones importantes, especialmente en Galicia, como el mejillón de viveros, la ostra y la almeja tienen un reflejo muy incompleto en la estadística. La deficiencia de los datos obtenidos no permite articular un comentario analítico, con la solvencia necesaria.

* * *

Hace un año, en este mismo trance final, hacíamos algún anticipo optimista respecto a la evolución de algunos recursos relevantes en el panorama de nuestra producción del mar. Afortunadamente los nuncios se van confirmando. No sólo el crecimiento global de la producción es digno de la satisfacción general, sino que la progresión de ciertas contribuciones específicas, merece acompañarse con nuestra esperanzada atención.

España está en condiciones de dar el salto, a un nivel de producción que supere el millón de toneladas al año. Poco habrá que esperar para registrar tal acontecimiento económico, que no representará más que una etapa hacia una meta más elevada aún.

MAREIRO.

**Banco Español de Crédito**

Domicilio Social: ALCALA, 14 - MADRID

Capital desembolsado y Reservas: 1.643.434.004,09 Pesetas

493 DEPENDENCIAS EN ESPAÑA Y MARRUECOS

DEPARTAMENTO DE EXTRANJERO
Cedaceros, 4 — MADRID

SUCURSAL DE VIGO = Calle del Príncipe, 39-A.

EJECUTA BANCARIAMENTE TODA CLASE DE
OPERACIONES MERCANTILES Y COMERCIALESESTA ESPECIALMENTE ORGANIZADO PARA LA
FINANCIACION DE ASUNTOS RELACIONADOS
CON EL COMERCIO EXTERIOR

SERVICIO NACIONAL DEL TRIGO

LIBRETAS DE AHORRO

Sucursal Urbana en BOUZAS = Calle Tomás A. Alonso, 330

(Aprobado por la Dirección General de Banca
el día 2 de Junio de 1958, con el núm. 1.774)**MOTORES MARINOS**

::

RUSTON HORNSBY**DAVEY PAXMAN**

Propulsión

Auxiliares

MOTORES MARINOS

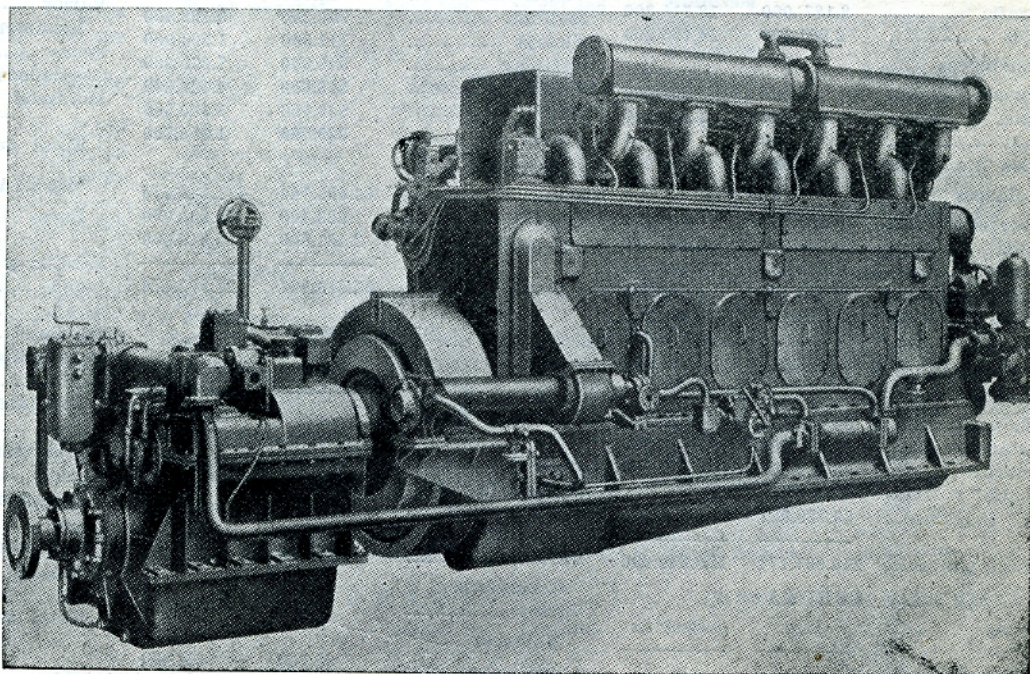
(RUSTON - U. N. L.)

construidos por

UNION NAVAL**DE LEVANTE**

(Valencia)

::

**RUSTON HORNSBY LTD. — LINCOLN — (Inglaterra)****DAVEY, PAXMAN & C.º LTD. COLCHESTER — (Inglaterra)**Representante: **R. CORBELLA, Marqués de Cubas, n.º 5 - MADRID**